



**T.C.
VİRANŞEHİR KAYMAKAMLIĞI
GÖMÜLÜ İLKOKULU MÜDÜRLÜĞÜ**

**2024-2028
STRATEJİK PLANI**



SUNUŞ

Eđitim in Trkiye Yzyılı'nı muştulayan en önemli unsur olduđu bilinciyle hedeflerimize ulaşmak adına lkemizin her sathında retken olan ve eleştirel dşnebiyen, iletiřimi gçl ve iř birliđini zmseyen nesillerin geliřimi iin var gcmzle alıřmakta; eđitim sistemimizi, iyi insan olmanın ve kendini tanımanın tm kořullarını ierecek bir zgrleřme sreci olarak yapılandırmaktayız. Bu inanla, okul ncesi eđitimden bařlayarak eđitim ve đretimin her kademesinde btn bireylerin nitelikli eđitime eriřtiđi bir eđitim sistemi oluřturmayı hedeflemekteyiz. Btn alıřmalarımızı bu hedefe uygun olarak yrtmekte, eđitim politikalarımızı bu dođrultuda řekillendirmektediriz.

Tm bu anlayıřlar erevesinde; 2024-2028 dnemini kapsayan Mill Eđitim Bakanlıđı Stratejik Planı hazırlanmıř olup stratejik planlama uygulamaları ve stratejik ynetim kltrnn hkim kılınması iin katılımcı bir anlayıř ile Bakanlık merkez teřkilatından bařlayarak il ve ile mill eđitim mdrlkleri ile okul ve kurumlarımıza stratejik ynetim anlayıřı yaygınlařtırılmıřtır.

Okul/kurum stratejik planı, adından da anlaşılacağı gibi, bir okulun ama ve hedeflerine nasıl ulaşabileceđine dair plan ve stratejileri ieren bir belgedir. Okul geliřimine katkı sađlayan bir yol haritası niteliđinde olan stratejik plan; okul personelinin karar vermek, hedef belirlemek ve hedeflere ulaşmaktan sorumlu olmak gibi bařarmaları gereken adımları olduđu anlamına gelir ve okula bađlılıđı teřvik eder.

Stratejik ynetim sreci; bir okulun ama ve hedeflerine ulaşması iin tm ihtiyalarının planlanması, analiz edilmesi, geliřtirilmesi, izlenmesi ve deđerlendirilmesi srecidir. Stratejik ynetim sreci; okulun mevcut durumunu deđerlendirmesine, stratejilerini belirlemesine, bunları uygulamasına ve uygulanan ynetim stratejilerinin etkinliđini analiz etmesine yardımcı olur.

Stratejik ynetim srecini, standart formlar ve aıklamaların temel bir yapısı zerinden Bakanlıđımız ve il mdrlklerimizimizin stratejik planlarıyla uyumlařtırmayı sađlamak ve okul ve kurumlara stratejik plan hazırlama srecinde katkı sunmak amacıyla bu rehber hazırlanmıřtır.

Bakanlık merkez teřkilatından bařlayarak il ve ile mill eđitim mdrlkleri ile okul ve kurumlarımızda stratejik plan uygulama dneminin bařarıyla geeceđine inancım tamdır. 2024-2028 dnemi stratejik plan hazırlık srecinde emeđi geen ve katkıda bulunan tm mill eđitim alıřanlarına teřekkr ederim.

Ercan TRK
Strateji Geliřtirme Bařkanı



Eđitimidir ki, bir milleti ya 6zg6r, bađımsız, řanlı, y6ksek bir topluluk halinde yařatır; ya da esaret ve sefalete terk eder.

Mustafa Kemal ATAT6RK

SUNUŞ



Çağımız dünyasında her alanda yaşanan hızlı gelişmelere paralel olarak eğitimin amaçlarında, yöntemlerinde ve işlevlerinde de değişimin olması vazgeçilmez, ertelenmez ve kaçınılmaz bir zorunluluk haline gelmiştir. Eğitimin her safhasında sürekli gelişime açık, nitelikli insan yetiştirme hedefine ulaşılabilmesi; belli bir planlamayı gerektirmektedir.

Milli Eğitim Bakanlığı birimlerinin hazırlamış olduğu stratejik planlama ile izlenebilir, ölçülebilir ve geliştirilebilir çalışmaların uygulamaya konulması daha da mümkün hale gelecektir. Eğitim sisteminde planlı şekilde gerçekleştirilecek atılımlar; ülke bazında planlı bir gelişmenin ve başarmanın da yolunu açacaktır.

Eğitim ve öğretim alanında mevcut değerlerimizin bilgisel kazanımlarla kaynaştırılması; ülkemizin ekonomik, sosyal, kültürel yönlerden gelişimine önemli ölçüde katkı sağlayacağı inancını taşımaktayız. Stratejik planlama, kamu kurumlarının varlığını daha etkili bir biçimde sürdürebilmesi ve kamu yönetiminin daha etkin, verimli, değişim ve yeniliklere açık bir yapıya kavuşturulabilmesi için temel bir araç niteliği taşımaktadır.

Bu anlamda, 2019-2023 dönemi stratejik planının; belirlenmiş aksaklıkların çözüme kavuşturulmasını ve çağdaş eğitim ve öğretim uygulamalarının bilimsel yönleriyle başarıyla yürütülmesini sağlayacağı inancını taşımaktayız. Bu çalışmayı planlı kalkınmanın bir gereği olarak görüyor; planın hazırlanmasında emeği geçen tüm paydaşlara teşekkür ediyor, İlçemiz, İlimiz ve Ülkemiz eğitim sistemine hayırlı olmasını diliyorum.

Murat ÜZMEZ

Okul Müdürü

Okul/Kurum Bilgileri

İli: ŞANLIURFA		İlçesi: VİRANŞEHİR	
Adres:	Gömülü Mah. Yenice Sk. No:1 Viranşehir/ŞANLIURFA	Coğrafi Konum (link)	https://maps.app.goo.gl/9gVq5uisZ5n7MG3M9
Telefon Numarası:	05459618138	Faks Numarası:	
e- Posta Adresi:	744452@meb.k12.tr	Web adresi:	gomuluilkokulu.meb.k12.tr
Kurum Kodu:	744452	Öğretim Şekli:	Tam gün

İÇİNDEKİLER

İçindekiler bölümü hazırlanırken ve planın sayfa tasarımı yapılırken aşağıda verilen sıralama dikkate alınmalıdır.

1. GİRİŞ VE STRATEJİK PLANIN HAZIRLIK SÜRECİ

- 1.1. Strateji Geliştirme Kurulu ve Stratejik Plan Ekibi
- 1.2. Planlama Süreci

2. DURUM ANALİZİ

- 2.1. Kurumsal Tarihçe
- 2.2. Uygulanmakta Olan Planın Değerlendirilmesi
- 2.3. Mevzuat Analizi
- 2.4. Üst Politika Belgelerinin Analizi
- 2.5. Faaliyet Alanları ile Ürün ve Hizmetlerin Belirlenmesi
- 2.6. Paydaş Analizi
- 2.7. Kuruluş İçi Analiz

- 2.7.1. Teşkilat Yapısı
- 2.7.2. İnsan Kaynakları
- 2.7.3. Teknolojik Düzey
- 2.7.4. Mali Kaynaklar
- 2.7.5. İstatistik Veriler

2.8. Dış Çevre Analizi (Politik, Ekonomik, Sosyal, Teknolojik, Yasal ve Çevresel Çevre Analizi -PESTLE)

2.9. Güçlü ve Zayıf Yönler ile Fırsatlar ve Tehditler (GZFT) Analizi

2.10. Tespit ve İhtiyaçların Belirlenmesi

3. GELECEĞE BAKIŞ

- 3.1. Misyon
- 3.2. Vizyon
- 3.3. Temel Değerler

4. AMAÇ, HEDEF VE STRATEJİLERİN BELİRLENMESİ

- 4.1. Amaçlar
- 4.2. Hedefler
- 4.3. Performans Göstergeleri
- 4.4. Stratejilerin Belirlenmesi
- 4.5. Maliyetlendirme

5. İZLEME VE DEĞERLENDİRME

6. Tablo/Şekil/Grafikler/Ekler

1. GİRİŞ VE STRATEJİK PLANIN HAZIRLIK SÜRECİ

1.1. Strateji Geliştirme Kurulu ve Stratejik Plan Ekibi

Strateji Geliştirme Kurulu: Okul müdürünün başkanlığında, bir okul müdür yardımcısı, bir öğretmen ve okul/aile birliği başkanı ile bir yönetim kurulu üyesi olmak üzere 5 kişiden oluşan üst kurul kurulur.

Stratejik Plan Ekibi: Okul müdürü tarafından görevlendirilen ve üst kurul üyesi olmayan müdür yardımcısı başkanlığında, belirlenen öğretmenler ve gönüllü velilerden oluşur.

Tablo 1. Strateji Geliştirme Kurulu ve Stratejik Plan Ekibi Tablosu

Strateji Geliştirme Kurulu Bilgileri		Stratejik Plan Ekibi Bilgileri	
Adı Soyadı	Ünvanı	Adı Soyadı	Ünvanı
Murat ÜZMEZ	Okul Müdürü	Mehmet Emin KURNAZ	Mdr. Yrdm.
Hüseyin KAYAHAN	Mdr. Yrdm.	Keziban YAMAN	Öğretmen
Berfin DEDE	Öğretmen	İsa GEZİCİ	Öğretmen
Abdullah SERCAN	Okul-Aile Bir. Bşk.	Ayşe TAN	Öğretmen
Ahmet SERCAN	Yönetim Kurulu Üyesi		

1.2. Planlama Süreci:

2024-2028 dönemi stratejik plan hazırlanma süreci Strateji Geliştirme Kurulu ve Stratejik Plan Ekibi'nin oluşturulması ile başlamıştır. Ekip tarafından oluşturulan çalışma takvimi kapsamında ilk aşamada durum analizi çalışmaları yapılmış ve durum analizi aşamasında, paydaşlarımızın plan sürecine aktif katılımını sağlamak üzere paydaş anketi, toplantı ve görüşmeler yapılmıştır. Durum analizinin ardından geleceğe yönelim bölümüne geçilerek okulumuzun/kurumumuzun amaç, hedef, gösterge ve stratejileri belirlenmiştir. Çalışmaları yürüten ekip ve kurul bilgileri yukarıda verilmiştir.

2. DURUM ANALİZİ

Stratejik planlama sürecinin ilk adımı olan durum analizi, okulumuzun/kurumumuzun “neredeyiz?” sorusuna cevap vermektedir. Okulumuzun/kurumumuzun geleceğe yönelik amaç, hedef ve stratejiler geliştirebilmesi için öncelikle mevcut durumda hangi kaynaklara sahip olduğu ya da hangi yönlerinin eksik olduğu ayrıca, okulumuzun/kurumumuzun kontrolü dışındaki olumlu ya da olumsuz gelişmelerin neler olduğu değerlendirilmiştir. Dolayısıyla bu analiz, okulumuzun/kurumumuzun kendisini ve çevresini daha iyi tanımasına yardımcı olacak ve stratejik planın sonraki aşamalarından daha sağlıklı sonuçlar elde edilmesini sağlayacaktır.

Durum analizi bölümünde, aşağıdaki hususlarla ilgili analiz ve değerlendirmeler yapılmıştır;

- *Kurumsal tarihçe*
- *Uygulanmakta olan planın değerlendirilmesi*
- *Mevzuat analizi*
- *Üst politika belgelerinin analizi*
- *Faaliyet alanları ile ürün ve hizmetlerin belirlenmesi*
- *Paydaş analizi*
- *Kuruluş içi analiz*

- *Dış çevre analizi (Politik, ekonomik, sosyal, teknolojik, yasal ve çevresel analiz)*
- *Güçlü ve zayıf yönler ile fırsatlar ve tehditler (GZFT) analizi*
- *Tespit ve ihtiyaçların belirlenmesi*

2.1. Kurumsal Tarihçe

Okulumuz Şanlıurfa ilinin Viranşehir ilçesinin güneybatısında olup ilçe merkezine 14 kilometre uzaklıktadır. Daha önce birleştirilmiş sınıf uygulaması yapılan okul, 2015 yılında yeni bina yapılmasıyla eğitim öğretime başlamıştır.3 mahalle ve bu mahallere bağlı 6 sokak(mezra) bu okula bağlanmış ve taşımali eğitim yapılmaktadır.2016-2017 Eğitim öğretim yılında ortaokulumuz İmam Hatip Ortaokulu olarak faaliyetine başlamıştır.

2.2. Uygulanmakta Olan Stratejik Planın Değerlendirilmesi

Gömülü İlkokulu Müdürlüğünün 2019 - 2023 Stratejik Planı; “Eğitim Öğretime Erişimin Artırılması, Eğitim Öğretimde Kalitenin Artırılması ve Kurumsal Kapasitenin Geliştirilmesi” temalarını içermektedir. Planda yer alan hedefleri gerçekleştirmek için belirlenen tedbir ve stratejilerin tamamına yakını uygulanmıştır. Plan dönemi tamamlanmamış olmasına rağmen performans göstergelerinin büyük çoğunluğunda, plan döneminin son performans yılı hedefine ulaşılmıştır. Önceki plan döneminde “Eğitim Öğretim Faaliyetlerine Erişim” teması kapsamındaki hedefte “okullaşma oranlarının artırılması, devamsızlık oranlarının, hayat boyu öğrenmeye katılım” ve benzeri göstergeler yer almaktadır. “Eğitim Öğretimde Kalitenin Artırılması” teması kapsamındaki hedeflerde “merkezi sistem sınavlarındaki başarı, ulusal ve uluslararası çalışmalara katılım düzeyleri, yabancı dil becerileri, mesleki eğitimin geliştirilmesi, öğrenci ödüllendirilme ve disiplin düzeyleri” ve benzeri göstergelere yer verilmiştir. “Kurumsal Kapasitenin Geliştirilmesi” teması kapsamındaki hedeflerde “derslik başına düşen öğrenci sayısı, insan kaynaklarının eğitimi, taşımali eğitim çalışmaları, okullarda teknolojik olanakları geliştirme” ve benzeri göstergelere yer verilmiştir. Plandaki hedefler, paydaşlarla yapılan görüşmelerden ortaya çıkan sonuçlara göre belirlenmiştir. 2019-2023 Stratejik Planımızdaki hedefler önceki plan dönemine benzer olarak paydaşlarımızın beklentileri, kurumumuzun faaliyet alanları, ihtiyaçlar ve gelişim alanları ile MEB politikaları, İl Milli Eğitim Müdürlüğü ile İlçe Milli Eğitim Müdürlüğünün hedefleri ile birlikte analiz edilerek belirlenmiştir. Bu analiz sonucunda belirlediğimiz hedeflerle, önceki plan dönemindeki hedefler benzerlik göstermektedir. Gerek paydaşlarımızın beklentilerinin üst düzeyde olması, gerek beklentilerin çeşitliliği ve sayısı, gerekse içinde bulunduğumuz dönemin hassasiyetine binaen Müdürlüğümüz 2019-2023 döneminde vizyonunu geniş bir bakış açısıyla belirlemiştir. Bu nedenle her ne kadar benzer nitelikte hedefler belirlenmiş olsa da çeşitlilik ve sayı itibariyle 2019-2023 Stratejik Plan dönemi hedefleri, önceki plan dönemi hedeflerinden farklılık arz etmektedir.

2.3. Mevzuat Analizi

Mevzuat analizinde okul/kuruma görev ve sorumluluk yükleyen, okul/kurumun faaliyet alanını düzenleyen mevzuat gözden geçirilerek yasal yükümlülükler listesi oluşturulur. Mevzuat analizinin çıktıları daha sonraki aşamada okul/kurumun faaliyet alanlarının ve misyon bildiriminin belirlenmesinde ve geleceğe bakışının oluşturulmasında ve/veya gözden geçirilmesinde kullanılır. Mevzuat analiziyle amaç ve hedeflerin sınırları çizilir. İdarenin, görevlerini yürütürken bu sınırların dışına çıkmaması gerekir.

Okul/kurumun mevzuattan kaynaklanan yükümlülükleri, bu yükümlülüklerin mevzuatın hangi maddesine dayandığı ile bu yasal yükümlülüklerle ilişkin tespitler ve ihtiyaçlar mevzuat analizi sürecinde cevaplanması gereken sorular çerçevesinde ortaya konulur.

KANUN			
Tarih	Sayı	No	Adı
23/07/1965	12056	657	Devlet Memurları Kanunu
24/10/2003	25269	4982	Bilgi Edinme Hakkı Kanunu
	1738		Milli Eğitim Temel Kanunu
	222		İlköğretim ve Eğitim Kanunu

YÖNETMELİK		
Yayımlandığı Resmi Gazete/Tebliğler Dergisi		Adı
Tarih	Sayı	
12/10/2013	28793	Milli Eğitim Bakanlığı Personelinin Görevde Yükselme, Unvan Değişikliği ve Yer Değiştirme Suretiyle Atanması Hakkında Yönetmelik
26.07.2014	29072	Millî eğitim bakanlığı okul öncesi eğitim ve ilköğretim kurumları yönetmeliği

YÖNERGE		
Yayın		Adı
Tarih	Sayı	
25/10/2013	3087071	Milli Eğitim Bakanlığı Ortaöğretim Kurumlarına Geçiş Yönergesi
		Millî eğitim bakanlığı eğitim kurumları ve zümreleri yönergesi

2.4. Üst Politika Belgeleri Analizi

Tablo 2. Üst Politika Belgeleri Analizi Tablosu

Üst Politika Belgesi	İlgili Bölüm/Referans	Verilen Görevler/İhtiyaçlar
5018 sayılı Kamu Mali Yönetimi ve Kontrol Kanunu	<ul style="list-style-type: none">9. Madde,41. Madde	Kurum Faaliyetlerinde bütçenin etkin ve verimli kullanımı Stratejik Plan Hazırlama Performans Programı Hazırlama Faaliyet Raporu Hazırlama
30344 sayılı Kamu İdarelerinde Stratejik Plan Hazırlamaya İlişkin Usul ve Esaslar Hakkında Yönetmelik (26 Şubat 2018)	Tümü	5 yıllık hedefleri içeren Stratejik Plan hazırlanması
Kamu İdareleri İçin Stratejik Plan Hazırlama Kılavuzu (26 Şubat 2018)	Tümü	5 yıllık hedefleri içeren Stratejik Plan hazırlanması
2018/16 sayılı Genelge, 2019-2023 Stratejik Plan Hazırlık Çalışmaları (18 Eylül 2018)	Tümü	2019-2023 Stratejik Planının Hazırlanması
MEB 2019-2023 Stratejik Plan Hazırlık Programı (18 Eylül 2018)	Tümü	2019-2023 Stratejik Planı Hazırlama Takvimi
Kamu İdarelerince Hazırlanacak Performans Programları Hakkında Yönetmelik	Tümü	5 yıllık kurumsal hedeflerin her bir mali yıl için ifade edilmesi
Kamu İdarelerince Hazırlanacak Faaliyet Raporu Hakkında Yönetmelik	Tümü	Her bir mali yıl için belirlenen hedeflerin gerçekleşme durumlarının tespiti, raporlanması
Şanlıurfa İl Mem 2019-2023 Stratejik Planı	Tümü	
Viranşehir İlçe Mem 2019-2023 Stratejik Planı	Tümü	

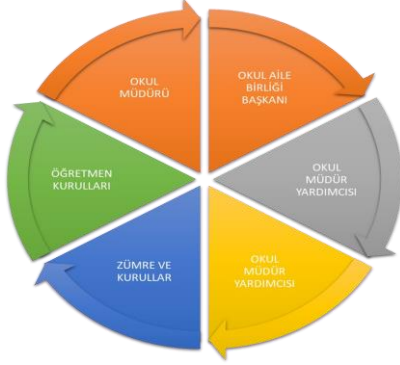
2.5.Faaliyet Alanları ile Ürün/Hizmetlerin Belirlenmesi

Mevzuat analizi çıktıları dolayısıyla görev ve sorumluluklar dikkate alınarak okul/kurumun sunduğu temel ürün ve hizmetler belirlenir. Belirlenen ürün ve hizmetler Tablo 3'te belirtildiği gibi belirli faaliyet alanları altında toplulaştırılır. Faaliyet alanları ile ürün ve hizmetlerin belirlenmesi amaç, hedef ve stratejilerin oluşturulması aşamasında yönlendirici olacaktır.

Tablo 3. Faaliyet Alanlar/Ürün ve Hizmetler Tablosu

Faaliyet Alanı	Ürün/Hizmetler
Öğretim-eğitim faaliyetleri	Öğrenci İşleri Kayıt-nakil işleri Devam-devamsızlık Sınıf geçme Sınav hizmetleri
Rehberlik faaliyetleri	Öğrencilere rehberlik yapmak Velilere rehberlik etmek Rehberlik faaliyetlerini yürütmek
Sosyal faaliyetler	Koro çalışmaları Okul gezileri
Sportif faaliyetler	Mangala turnuvası 4*4 Bayrak yarışması
Kültürel ve sanatsal faaliyetler	
İnsan kaynakları faaliyetleri (mesleki gelişim faaliyetleri, personel etkinlikleri...)	Okulumuz öğretmenleriyle yöresel yemek etkinlikleri düzenlemek, Okulun öğretmenleriyle geziler düzenlemek
Okul aile birliği faaliyetleri	Okul aile birliği üyeleri tarafından okulumuzun düzenli olarak ziyaret edilmesi
Öğrencilere yönelik faaliyetler	Bilgi yarışmaları düzenlemek ,geziler düzenlemek
Ölçme değerlendirme faaliyetleri	
Öğrenme ortamlarına yönelik faaliyetler	
Ders dışı faaliyetler	Egzersiz çalışmaları açmak.

2.6.Paydaş Analizi



İç Paydaşlar	Dış Paydaşlar
Okul Yöneticileri	Köy Muhtarı
Öğretmenler	
Öğrenciler	
Veliler	
Okul Aile Birliği	

Paydaş Analizi Matrisi

PAYDAŞLAR	İÇ PAYDAŞ	DIŞ PAYDAŞ	HİZMET ALAN	NEDEN PAYDAŞ	Paydaşın Kurum Faaliyetlerini Etkileme Derecesi	Paydaşın Taleplerine Verilen Önem	Sonuç
					Tam 5" "Çok 4", "Orta 3", "Az 2", "Hiç 1"		
					1,2,3 İzle 4,5 Bilgilendir	1,2,3 Gözet 4,5 Birlikte Çalış	
İlçe Milli Eğitim Müdürlüğü		X		Amaçlarımıza Ulaşmada Destek İçin İş birliği İçinde Olmamız Gereken Kurum	5	5	Bilgilendir, Birlikte çalış
Veliler		X	X	Doğrudan ve Dolaylı Hizmet Alan	2	4	İzle, Birlikte Çalış
Okul Aile Birliği	X		X	Amaçlarımıza Ulaşmada Destek İçin İş birliği İçinde Olmamız Gereken Kurum	2	5	İzle, Birlikte Çalış
Öğrenciler	X		X	Varoluş sebebimiz	5	5	Bilgilendir, Birlikte Çalış
Köy Muhtarı		X	X	Amaçlarımıza Ulaşmada Destek İçin İş birliği İçinde Olmamız Gereken Kurum	1	3	İzle, Gözet

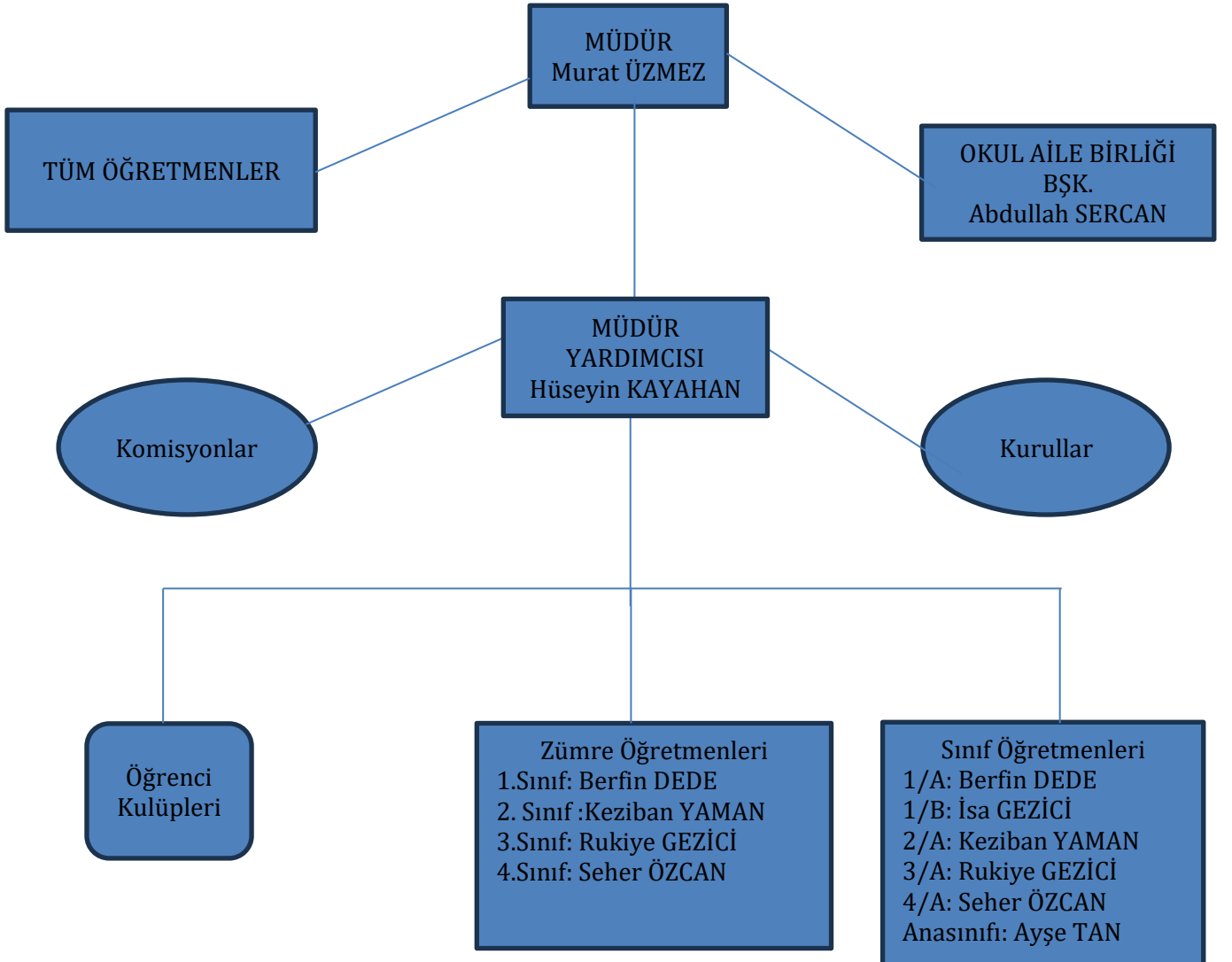
2.7. Okul/Kurum İi Analiz

Tablo 4.Okul/Kurum İi Analiz İerik Tablosu

Okul/Kurum İi	Analiz İerik Tablosu
Öğrenci sayıları	Kaynaştırma öğrencileri:4 Yabancı uyruklu(Suriyeli): 7 Toplam öğrenci sayısı:153
Akademik başarı verileri	
Sosyal-kültürel-bilimsel ve sportif başarı verileri	
Devam-devamsızlık verileri	20 öğrencimiz devamsızlık yapmaktadır. Konu ile ilgili aile gezileri yapılmaktadır.
Öğretmenlerin hizmet içi eğitime katılma oranları	Öğretmenlerimiz açılan bütün hizmet içi seminerlerine katılmaktadırlar. (% 100)

2.7.1. Teşkilat Yapısı

Okul/Kurum Teşkilat Şeması



2.7.2. İnsan Kaynakları

Tablo 1. Çalışanların Görev Dağılımı

Çalışanın Ünvanı	Görevleri
Okul /Kurum Müdürü	Öğretmenleri, personeli, öğrencileri ve velileri yönetir ve okulun günlük işleyişini denetler. Okul müdürleri, eğitim programlarını, öğretim metotlarını ve okul hedeflerini belirler ve bu hedeflerin gerçekleştirilmesi için çalışırlar.
Müdür Yardımcısı	Okulun her türlü yazışma, yönetim, güvenlik, bakım, beslenme ve etkinlik gibi işleri ile ilgilenir. Müdür tarafından verilen görevleri yerine getirir.
Öğretmenler	Ders programları hazırlamak, öğrencilere ders anlatmak, sınavlar ve ödevler hazırlamak, öğrencilerin performansını takip etmek ve raporlamak, öğrencilerin gelişimlerini izlemek, velilerle iletişim kurmak, okul yönetimi ile işbirliği yapmak.
Yardımcı Hizmetler Personeli	Okulda her türlü teknik ve destek hizmetleri gerçekleştirir.

Tablo 2. İdari Personelin Hizmet Süresine İlişkin Bilgiler

Hizmet Süreleri	2023 Yıl İtibarıyla	
	Kişi Sayısı	%
1-4 Yıl		
5-6 Yıl		
7-10 Yıl	1	50
10.....Üzeri	1	50

Tablo 3. Okul/Kurumda Oluşan Yönetici Sirkülasyonu Oranı

	Yıl İçerisinde Okul/Kurumdan Ayrılan Yönetici Sayısı			Yıl İçerisinde Okul/Kurumda Göreve Başlayan Yönetici Sayısı		
	2021	2022	2023	2021	2022	2023
TOPLAM	1	-	1	1	-	1

Tablo 4. İdari Personelin Katıldığı Hizmet İçi Programları

Adı ve Soyadı	Görevi	Katıldığı Çalışmanın Adı	Katıldığı Yıl	Belge No
	Müdür	ÖBA Eğitimleri İlk Yardım Eğitimi Kursu Okul Tabanlı Afet Eğitimi Kursu	2023	
	Müdür Yardımcısı	ÖBA eğitimleri İlk Yardım Eğitimi Kursu	2023	

Tablo 5. Öğretmenlerin Hizmet Süreleri (2023 Yıl İtibarıyla)

Hizmet Süreleri	Kadın	Erkek	Toplam
1-3 Yıl	5	1	6
4-6 Yıl	-	-	-
7-10 Yıl	-	-	-
11-15 Yıl	-	-	-
16-20	-	-	-
20 ve üzeri	-	-	-

Tablo 6. Kurumda Gerçekleşen Öğretmen Sirkülasyonunun Oranı

	Yıl İçerisinde Kurumdan Ayrılan Öğretmen Sayısı			Yıl İçerisinde Kurumda Göreve Başlayan Öğretmen Sayısı		
	2021	2022	2023	2021	2022	2023
TOPLAM	2	3	3	2	3	4

Tablo 7. Öğretmenlerin Katıldığı Hizmet İçi Eğitim Programları

Adı ve Soyadı	Branşı	Katıldığı Çalışmanın Adı	Katıldığı Yıl	Belge No
Berfin Dede	Sınıf Öğretmeni	İlk Yardım Eğitim Kursu	2023	
Keziban Yaman	Sınıf Öğretmeni	Okul Tabanlı Afet Eğitimi Kursu	2023	

Tablo 8. Kurumdaki Mevcut Hizmetli/ Memur Sayısı

	Görevi	Erkek	Kadın	Eğitim Durumu	Hizmet Yılı	Toplam
1	Memur					
2	Hizmetli	1		İlkokul mezunu	7	1
3	Hizmetli		1	İlkokul mezunu	1	1
4					
5						
6						

Tablo 9. Okul/kurum Rehberlik Hizmetleri

Mevcut Kapasite				Mevcut Kapasite Kullanımı ve Performans					
Psikolojik Danışman Norm Sayısı	Görev Yapan Psikolojik Danışman Sayısı	İhtiyaç Duyulan Psikolojik Danışman Sayısı	Görüşme Odası Sayısı	Danışmanlık Hizmeti Alan			Rehberlik Hizmetleri İle İlgili Düzenlenen Eğitim/Paylaşım Toplantısı vb. Faaliyet Sayısı		
				Öğrenci Sayısı	Öğretmen Sayısı	Veli Sayısı	Öğretmenlere Yönelik	Öğrencilere Yönelik	Velilere Yönelik
1	-	1	1	-	-	-	-	-	-

2.7.3. Teknolojik Düzey

Okul/Kurumun Teknolojik Altyapısı:

Araç-Gereçler	2021	2022	2023	İhtiyaç
Bilgisayar	4	4	4	-
Yazıcı	3	3	4	-
Tarayıcı	1	1	2	-
Akıllı Tahta	5	5	5	1
Projeksiyon	-	-	-	-
Televizyon	1	1	1	-
İnternet bağlantısı	-	-	-	1
Fen Laboratuvarı	-	-	-	1
Bilgisayar Lab.	-	-	-	1
Fax	-	-	-	1
Kamera	8	10	13	2
Okul/kurumun İnternet sitesi	1	1	1	-
Personel/e-mail adresi oranı	100	100	100	-

Okul/Kurumun Fiziki Altyapısı:

Fiziki Mekân	Var	Yok	Adedi	İhtiyaç
Öğretmen Çalışma Odası	x		1	
Ekipman Odası		x		
Kütüphane	x		1	
Rehberlik Servisi		x		
Resim Odası		x		
Müzik Odası		x		1
Çok Amaçlı Salon		x		1
Ev Ekonomisi Odası		x		
İş ve Teknik Atölyesi		x		
Bilgisayar laboratuvarı		x		1
Yemekhane	x		1	
Spor Salonu		x		1
Otopark		x		
Spor Alanları	x			
Kantin		x		
Fen Bilgisi Laboratuvarı		x		1
Bölüm Yönetici Odaları	x		1	
Bölüm Öğrt. Odası	x		1	
Teknisyen Odası		x		
Arşiv	x		1	
.....				

2.7.4. Mali Kaynaklar

Okul/Kurum Kaynak Tablosu:

Kaynaklar	2023	2024	2025	2026	2027	2028
Genel Bütçe (Gelen Ödenek)	163.000,00 TL	185.000,00 TL	250.000,00 TL	320.000,00 TL	400.000,00 TL	490.000,00 TL
Okul aile Birliđi	0 TL	5.000,00 TL	7.000,00 TL	10.000,00 TL	15.000,00 TL	20.000,00 TL
Kira Gelirleri						
Döner Sermaye						
Vakıf ve Dernekler						
Dıř Kaynak/Projeler						
Diđer						
.....						
TOPLAM	163.000,00,00 TL	190.000,00 TL	257.000,00 TL	330.000,00 TL	445.000,00 TL	510.000,00 TL

Okul/Kurum Gelir-Gider Tablosu:

YILLAR	2020		2021		2022		2023	
	GELİR	GİDER	GELİR	GİDER	GELİR	GİDER	GELİR	GİDER
HARCAMA KALEMLERİ								
Bakım onarım	X	X	X	X	X	X	106.000,00 TL	106.000,00 TL
Tüketim	2.408,00 TL	2.408,00 TL	3.900,00 TL	3.900,00 TL	28.000,00 TL	28.000,00 TL	57.000,00 TL	57.000,00 TL
Donatım	X	X	X	X	29.000,00 TL	29.000,00 TL	X	X

2.7.5. İstatistik Veriler

Karşılaştırmalı Öğretmen/Öğrenci Durumu (2023)

ÖĞRETMEN	ÖĞRENCİ		OKUL	
Toplam öğretmen sayısı	Öğrenci sayısı		Toplam öğrenci sayısı	Öğretmen başına düşen öğrenci sayısı
	Kız	Erkek		
6	64	89	153	25,5

Öğrenci Sayısına İlişkin Bilgiler								
	2020		2021		2022		2023	
	Kız	Erkek	Kız	Erkek	Kız	Erkek	Kız	Erkek
Öğrenci Sayısı	50	77	58	86	59	85	64	89
Toplam Öğrenci Sayısı	127		144		144		153	

Yıllara Göre Ortalama Sınıf Mevcutları				Yıllara Göre Öğretmen Başına Düşen Öğrenci Sayısı			
2020	2021	2022	2023	2020	2021	2022	2023
21	24	24	25,5	21	24	24	25,5

Yerleşim Alanı ve Derslikler

Yerleşim		
Toplam Alan (m ²)	Bina Alanı (m ²)	Bahçe alanı (m ²)
25000	540	20000
Tesisin adı	Kapasitesi (Kişi Sayısı)	
Kütüphane	12	
Kantin	-	
Yemekhane	90	
Toplantı Salonu	-	
Konferans Salonu	-	

Spor Tesisleri		
Tesisin adı	Kapasitesi (Kişi Sayısı)	Alan
Basketbol Sahası	12	400 metrekare
Futbol Sahası	12	Okul Bahçesi
Voleybol Sahası	12	400 metrekare

2.8. Dış Çevre Analizi

PESTLE (Politik, Ekonomik, Sosyo-Kültürel, Teknolojik, Ekolojik, Etik) Analizi

Politik ve yasal etmenler	Ekonomik çevre değişkenleri
<p>Okulumuz, Milli Eğitim Bakanlığı politikaları ve Milli Eğitim Bakanlığı stratejik planlama faaliyetleri ışığında eğitim-öğretim faaliyetlerine devam etmektedir. Öğrencilerini eğitimin merkezine koyan bir yaklaşım sergileyen okulumuz, öğrencilerin yeniliklere açık ve yeniliklerden haberdar, gelişim odaklı olmasını sağlayıcı, önleyici çalışmalarla, risklerden koruyucu politikalar uygulayarak yasal sorumluluklarını en iyi şekilde yerine getirmek için çalışmaktadır.</p>	<p>Ailelerin okulun maddi kaynaklarına çok fazla katkısı olmamaktadır. Belli dönemlerde okul bünyesinde okul-aile işbirliği ile çalışmaları düzenlenmekte, buradan elde edilen gelirlerle okulumuzun eksikleri giderilmeye çalışılmaktadır.</p>

Sosyal-kültürel çevre değişkenleri	Teknolojik çevre değişkenleri
<p>Okulumuzun bulunduğu çevredeki hızlı yoğun göç olgusu, her geçen yıl okulumuzun öğrencilerini eğitimden bir süreliğine de olsa uzaklaştırmaktadır.</p>	<p>Köy okulu olması nedeniyle teknolojik imkanlardan uzak kalınmaktadır. Okulumuzda her sınıfta akıllı tahta bulunmaktadır. Öğrencilerin evde internete olan erişimi kısıtlıdır.</p>

Ekolojik ve doğal çevre değişkenleri	Etik ve ahlaksal değişkenler
<p>Okul köy okulu olması ve geniş bahçesinin duvarla çevirili olması itibari ile öğrenciler için güvenli bir oyun alanı oluşturmaktadır.</p>	<p>Öğrencilerimizin kendi öz kültürünü tanıyıp bunu karakterine yansıtarak yaşaması ve gelecek nesillere aktarması hepimizin ortak gayesidir.</p>

2.9. Güçlü ve Zayıf Yönleri ile Fırsatlar ve Tehditler (GZFT) Analizi

Güçlü Yönler	Zayıf Yönler
<ol style="list-style-type: none">1--Okul alanımızın geniş olması2- İdareci ve personel ilişkisinin kuvvetli olması3- Kurum içinde hizmet içi eğitime önem verilmesi4-Mülki ve yerel yetkililerle olan olumlu diyalog ve işbirliği5-Genç ve istekli öğretim kadrosunun olması.	<ol style="list-style-type: none">1-Gelen öğrencilerin okul başarısının çok altında olması.2-Öğrenci devamsızlık sorunu3-Velilerin toplantılara katılımının az olması.4-Okulun kültürel ve sosyal faaliyetleri gerçekleştireceği Çok Amaçlı Salonunun olmaması5-Okulun sportif faaliyetlerini gerçekleştireceği Kapalı Spor Salonunun olmaması6-Hizmet alanında maddi olarak zorlanılıyor olması.7-ADSL bağlantısının olmaması.

Fırsatlar	Tehditler
<ol style="list-style-type: none">1. Sınıfların akıllı tahtalarla donatımı ve eğitim malzeme yeterliliği2. Fiziki alanların geliştirmeye açık olması3. Diğer okul ve kurumlarla iletişimin güçlü olması.4. İş ve işlemlerin idareciler arasında eş güdümlerinde ve hızlı yürütülmesi	<ol style="list-style-type: none">1. Velilerin eğitim öğretime ilgisiz olması2. Köyün göç vermesi.3. Öğretmen sirkülasyonu4. Velilerin kendi başına iş yapamayan öğrenci yetiştirmeleri5. Velilerce Okula gerekli desteğin verilmeyişi.6. Kız öğrencilerin okula gönderilmemesi

2.10. Tespit ve İhtiyaçların Belirlenmesi

1-OKUL FİZİKSEL DURUMU

- Okulun fiziksel durumu iyi durumda lakin eğitim-öğretimde kullanılan materyal eksikliği var.

2-EĞİTİM-ÖĞRETİM SORUNLARI

- Velilerin eğitim düzeylerinin çok düşük olması ve buna bağlı olarak öğrencilerin eğitim-öğretimine yeterli desteği veremiyorlar.
- Öğrencilerin, eğitim-öğretim ile ilgili ihtiyaçlarını karşılayabilecekleri alanlara uzak olması.
- Sosyal-kültürel faaliyetlerin yeterli olmaması.
- Devamsızlık sorunu
- Mevsimlik tarım işçisi sorunları
- Kız öğrencilerin eğitime dahil olmasında sorunlar yaşanıyor olması.

3-PAYDAŞ SORUNLARI

- Velilerin ekonomik durumunun düşük olması
- Velilerin kendi başına iş yapamayan öğrenci yetiştirmeleri.
- Velilerin yapılan toplantılara katılımının azlığı.
- Velilerin okul ile iletişiminin az olması.
- Okulun gelirinin az olması.

3. GELECEĞE BAKIŞ

3.1. Misyon

Demokratik, çağdaş , Atatürkçü bir yaklaşımla teknolojiyi takip eden seçkin bir eğitim kurumu olmak ve ilkökul çağındaki bütün öğrencilerimizin, bilgili becerili, kendine güvenen bireyler olarak yetişmelerine fırsat tanımak ve her Türk çocuğunun; dünü tanımmasını, bu günü öğrenmesini, yarını paylaşarak nitelikli insanlar olarak yetişmelerini sağlamaktır.

3.2 Vizyon

İlköğretim çağındaki her Türk çocuğunu , milletin kültürel, manevi ve demokratik değerlerini benimsemiş, Atatürkçü, bilimsel düşünceyi rehber edinmiş, ruh, beden ve zihin yönünden sağlıklı ve dengeli yetişmiş, doğayı ve çevreyi koruyup geliştiren, dünyanın her yerinde başarılı olacağına inanmış, kendine güveni tam bireyler olarak yetiştirmektir

3.3 Temel Değerler

- Bilimsellik
- Planlılık
- Fırsat Eşitliği
- Sorumluluk duygusu ve kendine güven bilincini kazandıracak
- Eğitimde süreklilik anlayışı,
- Bireysel farkları dikkate almak,
- Doğa ve çevreyi koruma bilinci
- Atatürk ilke ve inkılapları
- Karma eğitim esastır.
- Yöneltilme yapılması esastır.
- Okul aile işbirliği esastır.

4. AMAÇ, HEDEF VE STRATEJİLERİN BELİRLENMESİ

4.1. Amaçlar

1.TEMA - Eğitim-Öğretime Erişim ve Katılım –

A1 Öğrencilerin kaliteli eğitime erişimleri fırsat eşitliği temelinde artırılarak tüm gelişim alanlarını kapsayacak şekilde çok yönlü gelişimleri sağlanacaktır.

2.TEMA- Eğitim ve Öğretimde Kalite-

A.1 Öğrencilerin eğitim öğretime etkin katılımlarıyla donanımlı olarak bir

üst öğrenime geçişi sağlanacaktır.

3.TEMA- Kurumsal Kapasite-

A.1 Eğitim ortamlarının fiziki imkânları Geliştirilecektir.

4.2. Hedefler

1.1. İlkokul eğitime erişim artırılabacaktır.

1.2. İlkokulda faaliyet/etkinlik sayısını artırarak öğrencilerin çok yönlü gelişimleri artırılabacaktır.

2.1. Öğrenme kayıpları önleyici çalışmalar yapılarak azaltılabacaktır.

2.2. Öğrencilerin devamsızlık azaltılarak, başarı artırılabacaktır.

3.1. Temel eğitimde okulların niteliğini arttıracak uygulama ve çalışmalara yer verilecektir.

3.2. Temel eğitimde öğrencilerin okulu sevmeleri sağlanacak ve öğretimin kalitesi artırılabacaktır.

4.3. Performans Göstergeleri

1.TEMA - Eğitim-Öğretime Erişim ve Katılım Performans Göstergeleri	Hedefe Etkisi*	Başlangıç Değeri**	1. Yıl	2. Yıl	3. Yıl	4. Yıl	5. Yıl	İzleme Sıklığı	Rapor Sıklığı
PG 1.1.1 İlkokula başlayacak olan çocuklardan okul öncesi eğitim alanların yeni kayıt olanlara oranı (%)	%45	%75	%80	%85	%88	%94	%99	6 Ay	6 Ay
PG 1.1.2 Ebeveynine aile eğitimi verilen ilkokul çocuk sayısı	%45	10	10	15	20	25	30	6 Ay	6 Ay
PG 1.1.3 20 gün üzeri özürsüz devamsızlık oranı(%)	%10	%10	%10	%8	%6	%6	%2	6 Ay	6 Ay
PG 1.1.4 20 gün üzeri özürü devamsızlık oranı(%)	%5	%5	%5	%4	%3	%2	%1	6 Ay	6 Ay
PG 1.2.1 Gerçekleştirilecek etkinlik sayısı	%50	2	2	2	3	3	4	6 ay	6 ay
PG 1.2.2 Gerçekleştirilecek etkinliklere katılacak öğrenci sayısı	%50	30	35	40	45	50	60	6 ay	6 ay

2.TEMA - Eğitim ve Öğretimde Kalite Performans Göstergeleri	Hedefe Etkisi*	Başlangıç Değeri**	1. Yıl	2. Yıl	3. Yıl	4. Yıl	5. Yıl	İzleme Sıklığı	Rapor Sıklığı
PG 2.1.1 İlkokullarda Yetiştirme Programına (İYEP) dâhil olan öğrencilerin Türkçe dersi kazanımlarına ulaşma oranı (%)	%50	%70	%70	%80	%85	%90	%100	6 Ay	6 Ay
PG 2.1.2 İlkokullarda Yetiştirme Programına dâhil olan öğrencilerin matematik dersi kazanımlarına ulaşma oranı (%)	%50	%65	%70	%80	%85	%90	%95	6 Ay	6 Ay
PG 2.2.1 20 gün ve üzeri özürsüz devamsızlık yapan öğrenci oranı (%)	%50	%10	%8	%5	%4	%3	%2	6 Ay	6 Ay
PG 2.2.2 20 gün ve üzeri özürlü devamsızlık yapan öğrenci oranı (%)	%50	%3	3%	%2	%2	%2	%1	6 Ay	6 Ay

3.TEMA- Kurumsal Kapasite Performans Göstergeleri	Hedefe Etkisi*	Başlangıç Değeri**	1. Yıl	2. Yıl	3. Yıl	4. Yıl	5. Yıl	İzleme Sıklığı	Rapor Sıklığı
PG 3.1.1 İyileştirilen fiziki Mekân (derslikler, spor salonu, kütüphaneler,) sayısı	%40	1	1	1	1	1	1	6 Ay	6 Ay
PG 3.1.2 Kütüphanedeki kitap sayısı	%40	245	350	500	700	850	1000	6 Ay	6 Ay
PG 3.1.3 Spor malzeme yeterlilik oranı (%)	%20	%60	%70	%75	%80	%85	%90	6 Ay	6 Ay
PG.3.2.1 Okul bahçesine dikilen fidan sayısı.	%50	45	55	75	85	95	100	6 Ay	6 Ay
PG.3.2.2 Oyun alanlarının sayısı	%50	2	2	3	4	5	6	6 Ay	6 Ay

4.4. Stratejilerin Belirlenmesi

1.TEMA Stratejileri	<p>S1.1.1. Kayıt döneminde bir sonraki yıl ilkokula başlayacak olan çocuklar başta olmak üzere, tüm çocukların aileleri ile iletişime geçilerek okul öncesi eğitime kayıtlı ilgili gerekli bilgilendirme yapılacaktır.</p> <p>S1.1.2 Okul öncesi eğitimde ebeveyn bilgilendirme çalışmaları yapılacaktır.</p> <p>S1.1.3. Tüm derslikler tam kapasite kullanılacaktır.</p> <p>S1.1.4.İhtiyaç dâhilinde (aday kayıta fazla çocuk olması durumunda) ikili eğitim uygulaması yapılacaktır.</p> <p>S1.1.5. Aileye düşen maliyeti azaltmaya yönelik iş birliği, protokol veya projeler geliştirilecektir.</p> <p>S1.2.1. Okulda ve ilçede yapılacak etkinlikler için veli ve yetkililerle iletişime geçilecek ve gerekli bilgilendirme yapılacaktır.</p> <p>S1.2.1.Öğrenci düzeyine uygun etkinlikler,seminerler yapılacaktır.</p>
2.TEMA Stratejileri	<p>S.2.1.1. Öğrencilerin Türkçe ve Matematik dersindeki eksikleri tespit edilerek İYEP aracılığıyla akademik yeterliklerinin artırılması sağlanacaktır.</p> <p>S.2.1.2. Dijital platformlar aracılığıyla öğrencilerin tamamlayıcı ve destekleyici eğitim almaları sağlanacaktır.</p> <p>S.2.1.3. İYEP'in ders içeriklerine katkı sağlayacak etkinlik, okuma vb. aktivitelerin zenginleştirilmesi sağlanacaktır.</p> <p>S.2.1.4. İYEP içerikleri öğrencinin hazır bulunuşluk seviyesi dikkate alınarak hazırlanacaktır.</p> <p>S.2.2.1. Öğrencilerin devamsızlık nedenleri tespit edilerek devamsızlığa neden olan etmenler giderilecektir.</p> <p>S.2.2.2 Veli ziyaretleri gerçekleştirilecektir</p>
3.TEMA Stratejileri	<p>S3.1.1. Fiziki mekânların iyileştirilmesi için kamu idareleri, belediyeler ve işverenlerle iş birlikleri yapılacaktır.</p> <p>S3.1.2. Spor malzemeleri oranının iyileştirilmesi için sector, veliler, iş insanları ile iş birlikleri yapılacaktır.</p> <p>S3.1.3. Okul aile birliğince kitap alımı için toplantılar yapılacaktır.</p> <p>S3.2.1 Fiziki mekânların iyileştirilmesi için kamu idareleri, belediyeler ve işverenlerle iş birlikleri yapılacaktır.</p> <p>S3.2.2 Okul aile birliğince oyun alanlarının artırılması için gerekli malzeme alımı konusunda toplantılar yapılacaktır.</p>

1.TEMA: Eğitim-Öğretime Erişim ve Katılım Amaç, Hedef, Gösterge ve Stratejilere İlişkin Kart Şablonu

Amaç 1	A1 Öğrencilerin kaliteli eğitime erişimleri fırsat eşitliği temelinde artırılarak tüm gelişim alanlarını kapsayacak şekilde çok yönlü gelişimleri sağlanacaktır.
Hedef 1.1	H1 İlkokul eğitime erişim artırılacaktır.

Performans Göstergeleri	Hedef Etkisi*	Başlangıç Değeri**	1. Yıl	2. Yıl	3. Yıl	4. Yıl	5. Yıl	İzleme Sıklığı	Rapor Sıklığı
PG 1.1.1 İlkokula başlayacak olan çocuklardan okul öncesi eğitim alanların yeni kayıt olanlara oranı (%)	%40	%75	%80	%85	%88	%94	%99	6 Ay	6 Ay
PG 1.1.2 Ebeveynine aile eğitimi verilen ilkököl çocuk sayısı	%40	10	10	15	20	25	30	6 Ay	6 Ay
PG 1.1.3 20 gün üzeri özürsüz devamsızlık oranı(%)	%10	%15	%10	%8	%6	%6	%2	6 Ay	6 Ay
PG 1.1.4 20 gün üzeri özürlü devamsızlık oranı(%)	%10	%8	%7	%6	%5	%4	%2	6 Ay	6 Ay
Koordinatör Birim	Okul İdaresi								
İş birliği Yapılacak Birimler	Okul Öncesi Öğretmenler, Sınıf Öğretmenleri								
Riskler	Doğal afetler								
Stratejiler	S1.1.1. Kayıt döneminde bir sonraki yıl ilkökölde başlayacak olan çocuklar başta olmak üzere, tüm çocukların aileleri ile iletişime geçilerek okul öncesi eğitime kayıtlı ilgili gerekli bilgilendirme yapılacaktır. S1.1.2. Okul öncesi eğitimde ebeveyn bilgilendirme çalışmaları yapılacaktır. S1.1.3. Tüm derslikler tam kapasite kullanılacaktır. S1.1.4. İhtiyaç dâhilinde (aday kayıttaki fazla çocuk olması durumunda) ikili eğitim uygulaması yapılacaktır. S1.1.5. Aileye düşen maliyeti azaltmaya yönelik iş birliği, protokol veya projeler geliştirilecektir..								
Maliyet Tahmini	11.500 TL								
Tespitler	Devamsızlık oranları								
İhtiyaçları	1.Veli ziyaretleri artırılması 2.Toplantılar veli katılımı artırılmalı								

Amaç 1	A1 Öğrencilerin kaliteli eğitime erişimleri fırsat eşitliği temelinde artırılarak tüm gelişim alanlarını kapsayacak şekilde çok yönlü gelişimleri sağlanacaktır.
Hedef 1.2	H.2 İlkokulda faaliyet/etkinlik sayısını artırarak öğrencilerin çok yönlü gelişimleri artırılabacaktır.

Performans Göstergeleri	Hedef Etkisi*	Başlangıç Değeri**	1. Yıl	2. Yıl	3. yıl	4. Yıl	5. Yıl	İzleme Sıklığı	Rapor Sıklığı
PG 1.2.1 Gerçekleştirilecek etkinlik sayısı	%50	2	2	2	3	3	4	6 ay	6 ay
PG 1.2.2 Gerçekleştirilecek etkinliklere katılacak öğrenci sayısı	%50	30	35	40	45	50	60	6 ay	6 ay
Koordinatör Birim	Zümre Başkanları								
İş birliği Yapılacak Birimler	Sınıf Öğretmenleri Kadrosu								
Riskler	Doğal afetler, Velilerin katılım için izin vermeme durumu								
Stratejiler	S1.2.1. Okulda ve ilçede yapılacak etkinlikler için veli ve yetkililerle iletişime geçilecek ve gerekli bilgilendirme yapılacaktır. S1.2.1.Öğrenci düzeyine uygun etkinlikler,seminerler yapılacaktır..								
Maliyet Tahmini	11.500 TL								
Tespitler	Doğal afetler,Maliyetin karşılanmaması								
İhtiyaçlar	Maliyetin karşılanması için iş insanlarıyla görüşme,Okul aile birliği yardımları								

2.TEMA: Eğitim ve Öğretimde Kalite Amaç, Hedef, Gösterge ve Stratejilere İlişkin Kart Şablonu

Amaç 2	A.1. Öğrencilerin eğitim öğretime etkin katılımlarıyla donanımlı olarak bir üst öğrenime geçişi sağlanacaktır.
Hedef 2.1	H.1 Öğrenme kayıpları önleyici çalışmalar yapılarak azaltılacaktır.

Performans Göstergeleri	Hedefe Etkisi*	Başlangıç Değeri**	1. Yıl	2. Yıl	3. yıl	4. Yıl	5. Yıl	İzleme Sıklığı	Rapor Sıklığı
PG 2.1.1 İlkokullarda Yetiştirme Programına (İYEP) dâhil olan öğrencilerin Türkçe dersi kazanımlarına ulaşma oranı (%)	%50	%70	%70	%80	%85	%90	%100	6 Ay	6 Ay
PG 2.1.2 İlkokullarda Yetiştirme Programına dâhil olan öğrencilerin matematik dersi kazanımlarına ulaşma oranı (%)	%50	%65	%70	%80	%85	%90	%95	6 Ay	6 Ay
Koordinatör Birim	Okul/kurumun idaresi								
İş birliği Yapılacak Birimler	Sınıf Öğretmenleri Kadrosu								
Riskler	Velilerin İYEP modülüne düşen öğrencilerine izin vermemesi								
Stratejiler	S.1. Öğrencilerin Türkçe ve Matematik dersindeki eksikleri tespit edilerek İYEP aracılığıyla akademik yeterliklerinin artırılması sağlanacaktır. S.2.Dijital platformlar aracılığıyla öğrencilerin tamamlayıcı ve destekleyici eğitim almaları sağlanacaktır. S.3.İYEP'in ders içeriklerine katkı sağlayacak etkinlik, okuma vb aktivitelerin zenginleştirilmesi sağlanacaktır. S.4.İYEP içerikleri öğrencinin hazır bulunuşluk seviyesi dikkate alınarak hazırlanacaktır.								
Maliyet Tahmini	Maliyeti yoktur.								
Tespitler	Okuma yazmada sorun yaşayan öğrencilerin olması, devamsızlık								
İhtiyaçlar	İYEP e kalan velilerin öğrenci için izin vermeyen velilerin ikna çalışmaları, kitaplar								

Amaç 2	A.1. Öğrencilerin eğitim öğretime etkin katılımlarıyla donanımlı olarak bir üst öğrenime geçişi sağlanacaktır.								
Hedef 2.2	H.2 Öğrencilerin devamsızlığı azaltılarak, başarı artırılabacaktır.								
Performans Göstergeleri	Hedefe Etkisi*	Başlangıç Değeri**	1. Yıl	2. Yıl	3. Yıl	4. Yıl	5. Yıl	İzleme Sıklığı	Rapor Sıklığı
PG 2.2.1 20 gün ve üzeri özürsüz devamsızlık yapan öğrenci oranı (%)	%50	%10	%8	%5	%4	%3	%2	6 Ay	6 Ay
PG 2.2.2 20 gün ve üzeri özürlü devamsızlık yapan öğrenci oranı (%)	%50	%3	3%	%2	%2	%2	%1	6 Ay	6 Ay
Koordinatör Birim	Zümre başkanları								
İş birliği Yapılacak Birimler	Okul Aile Birliği,Sınıf rehber öğretmenleri								
Riskler	Mevsimlik Tarım İşçiliği, Doğal afetler								
Stratejiler	PG.2.1. 20 gün ve üzeri özürsüz devamsızlık yapan öğrenci oranı (%) PG.2.2. 20 gün ve üzeri özürlü devamsızlık yapan öğrenci oranı (%) PG 2.3 Özürsüz/özürlü devamsızlık yapan velilere ev ziyaret sayısı								
Maliyet Tahmini	16.500 TL								
Tespitler	Pandemi,doğal afetler yüzünden devamsızlık yapan öğrencilerin olması								
İhtiyaçlar	Veli toplantılarına katılımın sağlanması								

3.TEMA: Kurumsal Kapasite Amaç, Hedef, Gösterge ve Stratejilere İlişkin Kart Şablonu

Amaç 3	A.1. Eğitim ortamlarının fiziki imkânları geliştirilecektir.
Hedef 3.1	H.1 Temel eğitimde okulların niteliğini arttıracak uygulama ve çalışmalara yer verilecektir.

Performans Göstergeleri	Hedefe Etkisi*	Başlangıç Değeri**	1. Yıl	2. Yıl	3. yıl	4. Yıl	5. Yıl	İzleme Sıklığı	Rapor Sıklığı
PG 3.1.1 İyileştirilen fiziki Mekân (derslikler, spor salonu, kütüphaneler,) sayısı	%40	1	1	1	1	1	1	6 Ay	6 Ay
PG 3.1.2 Kütüphanedeki kitap sayısı	%40	245	350	500	700	850	1000	6 Ay	6 Ay
PG 3.1.3 Spor malzeme yeterlilik oranı (%)	%20	%60	%70	%75	%80	%85	%90	6 Ay	6 Ay
Koordinatör Birim	Okul idaresi								
İş birliği Yapılacak Birimler	Okul Aile Birliği, İş insanları, kamu idareleri, belediyeler								
Riskler	Maliyetin karşılanmaması, Doğal Afetler								
Stratejiler	S1 Fiziki mekânların iyileştirilmesi için kamu idareleri, belediyeler ve işverenlerle iş birlikleri yapılacaktır. S2 Spor malzemeleri oranının iyileştirilmesi için sector, veliler, iş insanları ile iş birlikleri yapılacaktır.								
Maliyet Tahmini	26.000 TL								
Tespitler	2023 yılı Stratejik planımızda bulunan hedeflerin revize edilerek tespitlerin giderilmesi, Hedefteki göstergelerin başarıya olan olumlu katkısı								
İhtiyaçlar	Okul Aile Birliği, İş insanları, kamu idareleri, belediyeler iş birliği yapılarak maliyetlerin sağlanması.								

Amaç 3	A.1. Eğitim ortamlarının fiziki imkânları geliştirilecektir.
Hedef 3.2	H.2 Temel eğitimde öğrencilerin okulu sevmeleri sağlanacak ve öğretimin kalitesi artıracaktır.

Performans Göstergeleri	Hedefe Etkisi*	Başlangıç Değeri**	1. Yıl	2. Yıl	3. yıl	4. Yıl	5. Yıl	İzleme Sıklığı	Rapor Sıklığı
PG.3.2.1 Okul Bahçesine dikilen fidan sayısı	%50	45	55	75	85	95	100	6 Ay	6 Ay
PG.3.2.2 Oyun alanlarının sayısı	%50	2	2	3	4	5	6	6 Ay	6 Ay
Koordinatör Birim	Okul idaresi								
İş birliği Yapılacak Birimler	Öğretmenler Kadrosu								
Riskler	Doğal afetler, Maliyet								
Stratejiler	S1 Fiziki mekânların iyileştirilmesi için kamu idareleri, belediyeler ve işverenlerle iş birlikleri yapılacaktır. S2 Okul aile birliğince oyun alanlarının artırılması için gerekli malzeme alımı konusunda toplantılar yapılacaktır.								
Maliyet Tahmini	26.000 TL								
Tespitler	Eğitim ortamlarının fiziki imkânları geliştirilmesi ile başarı arasındaki doğru orantı								
İhtiyaçlar	Okul Aile Birliği, İş insanları, kamu idareleri, belediyeler İş birliği yapılarak maliyetlerin sağlanması.								

4.5. Maliyetlendirme

Tablo 24. Tahmini Maliyet Tablosu

	2024	2025	2026	2027	2028	Toplam Maliyet
Amaç 1	1.000 TL	2.000 TL	4.000 TL	6.000 TL	10.000 TL	23.000 TL
Hedef 1	500 TL	1.000 TL	2.000 TL	3.000 TL	5.000 TL	11.500 TL
Hedef 2	500 TL	1.000 TL	2.000 TL	3.000 TL	5.000 TL	11.500 TL
Amaç 2	500 TL	1.500 TL	2.500 TL	4.000 TL	8.000 TL	16.500 TL
Hedef 1	0	0	0	0	0	0 TL
Hedef 2	500 TL	1.500 TL	2.500 TL	4.000 TL	8.000 TL	16.500 TL
Amaç 3	6.000 TL	8.000 TL	10.000 TL	12.000 TL	16.000 TL	52.000 TL
Hedef 1	3.000 TL	4.000 TL	5.000 TL	6.000 TL	8.000 TL	26.000 TL
Hedef 2	3.000 TL	4.000 TL	5.000 TL	6.000 TL	8.000 TL	26.000 TL
Genel Yönetim Giderleri	0	0	0	0	0	0
TOPLAM	7500 TL	11.500 TL	16.500 TL	22.000 TL	34.000 TL	120.700 TL

5. İZLEME VE DEĞERLENDİRME

Gömülü İlkokulu Müdürlüğümüz **2024-2028 Stratejik Planı'nda** yer alan performans göstergelerinin gerçekleşme durumlarının tespiti yılda iki kez yapılacaktır.

Ara izleme olarak nitelendirilebilecek yılın ilk altı aylık dönemini kapsayan birinci izleme kapsamında, Strateji Geliştirme Şubesi tarafından harcama birimlerinden sorumlu oldukları performans göstergeleri ve stratejiler ile ilgili gerçekleşme durumlarına ilişkin veriler toplanarak konsolide edilecektir. Performans hedeflerinin gerçekleşme durumları hakkında hazırlanan "**Stratejik Plan İzleme Raporu**" Okul Müdürü, Müdür yardımcısı ve Öğretmenler ile kurum içi paydaşların görüşüne sunulacaktır. Bu aşamada amaç, varsa öncelikle yıllık hedefler olmak üzere, hedeflere ulaşılmasının önündeki engelleri ve riskleri belirlemek ve yıllık hedeflere ulaşılmasını sağlamak üzere gerekli görülebilecek tedbirlerin alınmasıdır. 106 Yılın tamamına ilişkin ikinci izleme kapsamında ise Strateji Geliştirme Şubesi tarafından harcama birimlerinden sorumlu oldukları performans göstergeleri ve stratejiler ile ilgili yıl sonu gerçekleşme durumlarına ait veriler toplanarak konsolide edilecektir.

Bu aşamadaki amaç, varsa öncelikle plan sonu hedefler olmak üzere, hedeflere ulaşılmasının önündeki engelleri ve riskleri belirlemek ve plan sonu hedeflere ulaşılmasını sağlamak üzere gerekli görülebilecek tedbirlerin alınmasıdır. "Stratejik plan değerlendirme raporu", raporun yönetici özeti ve birim performanslarına ilişkin bulguların yer aldığı birim izleme kartları hazırlanarak ilgililer ile paylaşılacaktır.

Okul Müdürü, Müdür Yardımcısı, Strateji Geliştirme Ekibi ve kurum içi paydaşların katılımı ile gerçekleştirilecek toplantılarda, stratejik planın kalan süresi için hedeflere nasıl ulaşılabileceğine ilişkin gerekli önlemler ortaya konacak ve ilgili birimler görevlendirilecektir.

Değerlendirmeler ilgililik, etkililik, etkinlik ve sürdürülebilirlik gibi kriterlere göre yapılacaktır. İzleme ile değerlendirme toplantıları, ihtiyaca göre daha kısa dönemler halinde de gerçekleştirilebilecektir. İzleme ve değerlendirme sürecinde temel sorumluluk üst yöneticidedir. Hedeflerin ve ilgili performans göstergeleri ile risklerin takibi, hedeften sorumlu birimin harcama yetkilisinin; hedeflerin gerçekleşme sonuçlarının harcama birimlerinden alınarak konsolide edilmesi, analizi, değerlendirilmesi ve üst yöneticiye sunulması ise Strateji Geliştirme Biriminin sorumluluğundadır.

6. Tablo – Ekler

Paydaş Anketleri

Sevgili Öğrencimiz;

- ❖ Bu anketin amacı, okul hakkındaki görüşlerini toplamaktır.
- ❖ Bu anket, kimlik bilgileri girilmeden yapılmalıdır.
- ❖ Okul hakkında görüşlerini yansıtan kutuya “X” işareti koyarak neler düşündüğünü

öğrenmemize yardımcı olabilirsin.

- ❖ Anketimize katıldığın için teşekkür ederiz.

İLKOKUL ÖĞRENCİLERİ İÇİN

KONU BAŞLIKLARI

NO		Kesinlikle Katılıyorum	Katılıyorum	Kararsızım	Kesinlikle Katılmıyorum	Katılmıyorum
01-	Okulumu seviyorum.	()	()	()	()	()
02-	Okulumda kendimi güvende hissediyorum.	()	()	()	()	()
03-	Okulumun içi ve bahçesi temizdir.	()	()	()	()	()
04-	Öğretmenim adildir.	()	()	()	()	()
05-	Öğretmenim benimle ilgileniyor.	()	()	()	()	()
06-	Yardıma ihtiyacım olursa öğretmenim bana yardım eder.	()	()	()	()	()
07-	Öğretmenim derse katılmamı sağlar.	()	()	()	()	()
08-	Öğretmenim dersleri farklı araçlar kullanarak anlatır.	()	()	()	()	()
09-	Okulda ders dışı eğlenceli etkinlikler var.	()	()	()	()	()
10-	Teneffüslerde ihtiyaçlarımı giderebiliyorum.	()	()	()	()	()
11-	Öğretmenim her gün beni çok çalıştırıyor.	()	()	()	()	()

Kıymetli Öğretmenimiz;

- ❖ Bu anketin amacı, okul/kurum çalışmalarını hakkındaki görüşlerinizi almaktır.
- ❖ Bu ankette kimlik bilgileri yer almaz.
- ❖ Lütfen okul hakkındaki görüşlerinizi en iyi yansıtan kutuya "X" işareti koyarak belirtiniz.
- ❖ Anketimize katıldığınız için teşekkür ederiz.

NO	ÖĞRETMENLER İÇİN KONU BAŞLIKLARI	Kesinlikle Katılıyorum	Katılıyorum	Kararsızım	Kesinlikle Katılmıyorum	Katılmıyorum
01-	Okulun misyonu ve vizyonunu tam olarak anlıyorum.	()	()	()	()	()
02-	Okulda eğitim ve yönetim kalitesi sürekli olarak gelişiyor.	()	()	()	()	()
03-	Okul temiz ve hijyeniktir.	()	()	()	()	()
04-	Okul, öğrencilerin ve personelin güvenliğini sağlamak için uygun güvenlik önlemleri alır.	()	()	()	()	()
05-	Okul, yeni kabul edilen öğrencilere uygun desteği sağlar.	()	()	()	()	()
06-	Okulumuz mesleki yeterliliğimizi geliştirmek için eğitim fırsatları sunuyor.	()	()	()	()	()
07-	Okul yönetimimiz öğretmenleri etkin bir şekilde yönlendirir.	()	()	()	()	()
08-	Okulumuz, öğrencilerin öğrenme ilgisini uyandıracak bir öğrenme ortamı oluşturmuştur.	()	()	()	()	()
09-	Etkili bir öğretmen olmak için ihtiyaç duyduğum kaynaklara erişimim var.	()	()	()	()	()
10-	Bana sunulan kaynakları kullanmak için gerekli eğitime sahibim.	()	()	()	()	()
11-	Okulumuzun, farklı ihtiyaçları olan öğrencileri desteklemek için etkin bir politikası vardır.	()	()	()	()	()
12-	Okulumuz müfredat uygulamasını etkin bir şekilde izler.	()	()	()	()	()
13-	Okulumuz, velilere uygun etkinlikler düzenlemektedir.	()	()	()	()	()
14-	Diğer öğretmenlerle iş birliği yaparım.	()	()	()	()	()
15-	Okul personeli arasında dostane bir ilişki sürdürülür.	()	()	()	()	()
16-	Takım ruhumuz ve moralimiz yüksek.	()	()	()	()	()
17-	Okulumuza aidiyet hissediyorum.	()	()	()	()	()

Kıymetli Velimiz;

- ❖ Bu anketin amacı, okul/kurum çalışmaları hakkındaki görüşleriniz almaktır.
- ❖ Bu ankette kimlik bilgileri yer almaz.
- ❖ Lütfen okul/kurum hakkındaki görüşlerinizi en iyi yansıtan kutuya "X" işareti koyarak belirtiniz.

Anketimize katıldığınız için teşekkür ederiz.

NO	VELİLER İÇİN KONU BAŞLIKLARI	Kesinlikle Katılıyorum	Katılıyorum	Kararsızım	Kesinlikle Katılmıyorum	Katılmıyorum
01-	Okulun misyonu ve vizyonunu tam olarak anlıyorum.	()	()	()	()	()
02-	Okulda eğitim ve yönetim kalitesi sürekli olarak geliyor.	()	()	()	()	()
03-	Okul temiz ve hijyeniktir.	()	()	()	()	()
04-	Okul, öğrencilerin ve personelin güvenliğini sağlamak için uygun güvenlik önlemleri alır.	()	()	()	()	()
05-	Okul, yeni kabul edilen öğrencilere uygun desteği sağlar.	()	()	()	()	()
06-	Okul, çocuğumun okumaya olan ilgisini geliştirmesine yardımcı olabilir.	()	()	()	()	()
07-	Okul çocuğumun öğrenme ilgisini güçlendiriyor.	()	()	()	()	()
08-	Okul çocuğumun ahlaki gelişimini teşvik edebilir.	()	()	()	()	()
09-	Okulda kullanılan değerlendirme yöntemleri çocuğumun gelişimini tüm yönleriyle anlamama yardımcı oluyor.	()	()	()	()	()
10-	Okul, çocuğumun öğrenme performansı ve gelişimi hakkında beni iyi bilgilendiriyor.	()	()	()	()	()
11-	Okul çocuğuma duygusal rahatsızlık ve öğrenme güçlükleri ile karşılaştığında yeterli desteği ve rehberlik sağlar.	()	()	()	()	()
12-	Öğretmenlerin benimle iletişim kurma yöntemlerinden memnunum.	()	()	()	()	()
13-	Herhangi bir problem durumunda müdür endişelerime cevap veriyor.	()	()	()	()	()
14-	Okulda, velilerin ihtiyaçlarına uygun eğitim faaliyetleri düzenlenir.	()	()	()	()	()
15-	Okul, çocukların gelişimini desteklemek için velilerle iyi bir ilişki kurar.	()	()	()	()	()
16-	Okul, aktif veli katılımını teşvik eder.	()	()	()	()	()
17-	Okulun veli etkinliklerine aktif olarak katılıyorum.	()	()	()	()	()
18-	Bir veli olarak okula aidiyet hissediyorum.	()	()	()	()	()
19-	Çocuğumun ev ödevlerini tamamlamasını sağlarım.	()	()	()	()	()
20-	Çocuğumu okumaya teşvik ederim.	()	()	()	()	()
21-	Çocuğumun her gün okula gitmesini sağlarım.	()	()	()	()	()
22-	Çocuğumun eğitiminde aktif bir ortağım.	()	()	()	()	()

Gömülü İlkokulu faaliyetlerini nasıl değerlendirdiğine ilişkin görüşlerini içeren öğrenci-öğretmen-veli anket çalışmaları yapılmıştır. 90 anket dağıtılmış 50 öğrenci anketi teslim etmiştir. Okulumuzdaki 6 öğretmenin tamamı ankete katılmıştır. Tüm velilere anket dağıtılmış olup 25 veli anketi teslim etmiştir. Anket çıktı alınarak uygulanmış ve Gömülü İlkokulu Stratejik plan Ekibi tarafından değerlendirilmiştir. Okulumuz öğrenci, veli ve öğretmenlerine uygulanan ankete ilişkin sonuçlar aşağıdaki tablolarda belirtilmiştir.

Öğrenci Anket Sonuçları

NO	İLKOKUL ÖĞRENCİLERİ İÇİN KONU BAŞLIKLARI	Kesinlikle Katılıyorum	Katılıyorum	Kararsızım	Kesinlikle Katılmıyorum	Katılmıyorum	MEMNUNİYET %
01-	Okulumu seviyorum.	46	1	1	1	1	94
02-	Okulumda kendimi güvende hissediyorum.	43	2	2	1	2	90
03-	Okulumun içi ve bahçesi temizdir.	47	1	1	0	1	96
04-	Öğretmenim adildir.	46	1	1	1	1	94
05-	Öğretmenim benimle ilgileniyor.	45	2	2	0	1	94
06-	Yardıma ihtiyacım olursa öğretmenim bana yardım eder.	48	0	1	1	0	96
07-	Öğretmenim derse katılmamı sağlar.	45	1	2	0	1	92
08-	Öğretmenim dersleri farklı araçlar kullanarak anlatır.	46	1	3	0	0	94
09-	Okulda ders dışı eğlenceli etkinlikler var.	48	1	1	0	0	98
10-	Teneffüslerde ihtiyaçlarımı giderebiliyorum.	42	2	1	2	3	88
11-	Öğretmenim her gün beni çok çalıştırıyor.	44	2	3	0	1	92

Öğretmen Anket Sonuçları

NO	ÖĞRETMENLER İÇİN KONU BAŞLIKLARI	Kesinlikle Katılıyorum	Katılıyorum	Kararsızım	Kesinlikle Katılmıyorum	Katılmıyorum	MEMNUNİYET %
01-	Okulun misyonu ve vizyonunu tam olarak anlıyorum.	6	0	0	0	0	100
02-	Okulda eğitim ve yönetim kalitesi sürekli olarak gelişiyor.	5	1	0	0	0	100
03-	Okul temiz ve hijyeniktir.	6	0	0	0	0	100

04-	Okul, öğrencilerin ve personelin güvenliğini sağlamak için uygun güvenlik önlemleri alır.	5	1	0	0	0	100
05-	Okul, yeni kabul edilen öğrencilere uygun desteği sağlar.	5	1	0	0	0	100
06-	Okulumuz mesleki yeterliliğimi geliştirmek için eğitim fırsatları sunuyor.	4	1	0	0	0	83,3
07-	Okul yönetimimiz öğretmenleri etkin bir şekilde yönlendirir.	6	0	0	0	0	100
08-	Okulumuz, öğrencilerin öğrenme ilgisini uyandıracak bir öğrenme ortamı oluşturmuştur.	5	1	0	0	0	100
09-	Etkili bir öğretmen olmak için ihtiyaç duyduğum kaynaklara erişimim var.	4	1	1	0	0	83,3
10-	Bana sunulan kaynakları kullanmak için gerekli eğitime sahibim.	6	0	0	0	0	100
11-	Okulumuzun, farklı ihtiyaçları olan öğrencileri desteklemek için etkin bir politikası vardır.	6	0	0	0	0	100
12-	Okulumuz müfredat uygulamasını etkin bir şekilde izler.	6	0	0	0	0	100
13-	Okulumuz, velilere uygun etkinlikler düzenlemektedir.	4	2	0	0	0	100
14-	Diğer öğretmenlerle iş birliği yaparım.	6	0	0	0	0	100
15-	Okul personeli arasında dostane bir ilişki sürdürülür.	5	0	1	0	0	83,3
16-	Takım ruhumuz ve moralimiz yüksek.	5	1	0	0	0	100
17-	Okulumuza aidiyet hissediyorum.	5	1	0	0	0	100

Veli Anket Sonuçları

NO	VELİLER İÇİN KONU BAŞLIKLARI						MEMNUNİYET %
		Kesinlikle Katılıyorum	Katılıyorum	Kararsızım	Kesinlikle Katılmıyorum	Katılmıyorum	
01-	Okulun misyonu ve vizyonunu tam olarak anlıyorum.	18	2	3	1	1	80
02-	Okulda eğitim ve yönetim kalitesi sürekli olarak gelişiyor.	19	1	3	1	1	80
03-	Okul temiz ve hijyeniktir.	22	1	1	1	0	92
04-	Okul, öğrencilerin ve personelin güvenliğini sağlamak için uygun güvenlik önlemleri alır.	22	1	1	0	1	92
05-	Okul, yeni kabul edilen öğrencilere uygun desteği sağlar.	21	1	1	1	1	88
06-	Okul, çocuğumun okumaya olan ilgisini geliştirmesine yardımcı olabilir.	22	1	2	0	0	92
07-	Okul çocuğumun öğrenme ilgisini güçlendiriyor.	23	1	1	0	0	96
08-	Okul çocuğumun ahlaki gelişimini teşvik edebilir.	23	2	0	0	0	100
09-	Okulda kullanılan değerlendirme yöntemleri çocuğumun gelişimini tüm yönleriyle anlamama yardımcı oluyor.	20	2	2	1	0	88
10-	Okul, çocuğumun öğrenme performansı ve gelişimi hakkında beni iyi bilgilendiriyor.	24	0	1	0	0	96
11-	Okul çocuğuma duygusal rahatsızlık ve öğrenme güçlükleri ile karşılaştığında yeterli desteği ve rehberlik sağlar.	19	2	2	1	1	84
12-	Öğretmenlerin benimle iletişim kurma yöntemlerinden memnunum.	24	1	0	0	0	100
13-	Herhangi bir problem durumunda müdür endişelerime cevap veriyor.	23	2	0	0	0	100
14-	Okulda, velilerin ihtiyaçlarına uygun eğitim faaliyetleri düzenlenir.	16	4	3	1	1	80
15-	Okul, çocukların gelişimini desteklemek için velilerle iyi bir ilişki kurar.	18	3	2	1	1	84

16	Okul, aktif veli katılımını teşvik eder.	22	1	1	1	0	92
17-	Okulun veli etkinliklerine aktif olarak katılırım.	22	1	1	1	0	92
18-	Bir veli olarak okula aidiyet hissediyorum.	18	3	2	1	1	84
19-	Çocuğumun ev ödevlerini tamamlamasını sağlarım.	17	2	2	3	1	76
20-	Çocuğumu okumaya teşvik ederim.	20	2	2	1	0	88
21-	Çocuğumun her gün okula gitmesini sağlarım.	19	2	2	2	0	84
22-	Çocuğumun eğitiminde aktif bir ortağım.	16	2	2	3	2	72

STR TEJİ GELİŞTİRME BAŞKANLIĞI